

ŠKOLA S MONTESSORI PEDAGOGIKOU A RESPEKTUJÍCÍM PŘÍSTUPEM



MŠ a ZŠ NA ROVINĚ  
V ČESKÉ TŘEBOVĚ



[www.zsnarovine.eu](http://www.zsnarovine.eu)

# VÝROČNÍ ZPRÁVA

## školní rok 2024/2025

Mateřská škola a Základní škola Na rovině v České Třebové

### Školský vzdělávací plán: ZŠ NA ROVINĚ

**Motto:**

*„Představivost se nestane velkou, dokud ji lidé, s ohledem na odvahu a sílu, nepoužijí k tvorbě.“ Maria Montessori*

Vypracoval : Mgr. Miroslav Smolej

Podpis ředitele:

Projednala pedagogická rada dne : 29.9.2025.

Schválila Školská rada dne : 7.10.2025

Projednala Rada ŠPO dne : 10.10.2025



# Základní údaje:

**Název školy:** Mateřská škola a Základní škola Na rovině v České Třebové

**Adresa školy:** Pod Jelenicí 657, 560 02 Česká Třebová

**Místo poskytovaného vzdělávání:** Lhotka 98, 560 02 Česká Třebová

**Telefonní kontakty:**

**Ředitel školy:** 733 264 775

**Zřizovatelé školy:** 736 535 229 , 604 620 026

**Služební e-mail:** [info@zsnarovine.eu](mailto:info@zsnarovine.eu)

**Webové stránky školy:** [www.zsnarovine.eu](http://www.zsnarovine.eu)

**Zřizovatelé školy:** Slavomíra Petrová, Tomáš Lebeda

**Složení Rady Školské právnické osoby:**

Miloš Pražák – předseda,

Marie Petrová,

Mgr. Martin Sršeň

**Složení Školské rady od 23. 12. 2022:**

Slavomíra Petrová – předsedkyně,

členky Magdalena Hynková, Renata Hanusová

**Ve školním roce 2024/25 :**

**Ředitel:** Mgr. Miroslav Smolej

**Vedoucí učitelka mateřské školy:** Bc. Lucie Horáková

**Vedoucí vychovatelka školní družiny:** Hana Kroupová

**Pedagogický leader :** Slavomíra Petrová

# Školská právnická osoba vykonává činnost těchto škol a školských zařízení

- 1. Mateřská škola IZO 181 121 387** s kapacitou 23 dětí.  
Místo poskytovaného vzdělávání:  
Lhotka 98, Česká Třebová 560 02
- 2. Základní škola IZO 181 128 675** s kapacitou 95 žáků  
Místo poskytovaného vzdělávání:  
Lhotka 98, Česká Třebová 560 02
- 3. Školní družina při základní škole IZO 181 129 477** s kapacitou 30 žáků.  
Místo poskytovaného vzdělávání:  
Lhotka 98, Česká Třebová 560 02  
(ŠD je využívána 30 žáky ZŠ)
- 4. Školní jídelna- výdejna při základní škole IZO 181 121 395** s kapacitou 80 strážníků  
Místo provozované výdejny :  
Lhotka 98, Česká Třebová 560 02  
(ŠJ-V je využívána průměrně za školní rok pro 45 žáků ZŠ a 16 dětí MŠ)

## Přehled oborů vzdělávání:

Kód oboru	Popis oboru	Forma vzdělávání	Délka vzdělávání	Kapacita oboru
79-01-C/01	Základní škola	Denní	9 r . 0 měs	95

# Charakteristika školy:

Mateřská škola a Základní škola je nestátní školskou právníckou osobou, zřízenou dvěma fyzickými osobami.

Školská právnícká osoba MŠ a ZŠ Na rovině v České Třebové zahrnuje mateřskou školu, základní školu, školní družinu a školní jídelnu- výdejnu.

Výuka propojuje metodu Marie Montessori, projektové vyučování a principy kritického myšlení.

Mateřská škola má ve věkově smíšené třídě schválenou kapacitu 23 dětí. Průměrně za školní rok navštěvovalo MŠ 16,4 dětí, které se vzdělávají podle školského vzdělávacího plánu Skrze smysly objevujeme svět.

Mateřská škola sídlí v přízemí budovy Lhotka 98 a využívá hernu a ložnici, chodbu, sociální zařízení a šatnu a přilehlou zahradu s pískovištěm. Strava je vydávána přímo v prostorách herny, dodávka stravy je zajištěna od ZŠ Řetová.

Základní škola je provozována, v tomto školním roce, ve 2.nadzemním podlaží budovy Lhotka 98. Základní škola má celkovou kapacitu 95 žáků. ZŠ průměrně za školní rok navštěvovalo 20 žáků na 1.stupni a 25,3 žáků na 2.stupni a 4,3 žáků indiv.vzděl. § 41 škol.zák.

ZŠ využívá 3 učebny, chodbu, sociální zařízení, šatnu a výdejnu stravy – jídelnu. Všichni žáci se vzdělávají podle školského vzdělávacího plánu ZŠ NA ROVINĚ.

Tělesná výchova probíhá v tělocvičně ZŠ Habrmanova, Česká Třebová.

Stravování probíhá v přízemí budovy Lhotka 98, dodávka stravy je zajištěna od ZŠ Řetová a ZŠ Habrmanova, Česká Třebová, s dovozem externím dodavatelem.

Škola má výbornou dopravní dostupnost.

V tomto školním roce se výuka odehrávala ve 3 studijních skupinách:

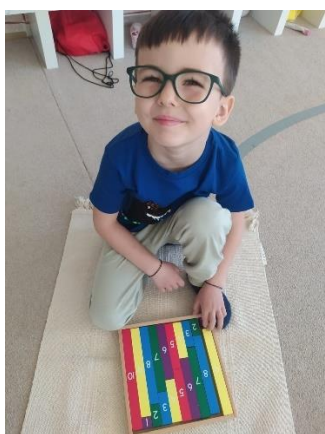
v 1.skupině 9 žáků v 1.-3 ročníku,

ve 2. skupině 12 žáků ve 4.-5.ročníku a 4 žáci v 6.ročníku,

ve 3.skupině 10 žáků v 7.ročníku, 5 žáků v 8.ročníku a 8 žáků v 9.ročníku.

Individuální vzdělávání dle paragr.41 na naší škole probíhalo průměrně u 4,3 žáků..

# FOTO AKTIVIT školní rok 2024/25



# Aktivity školy a spolupráce s ostatními organizacemi

Mateřská škola a Základní škola Na rovině v České Třebové realizovala desítky aktivit, zaměřených dovnitř školy, ale i aktivit zaměřených pro laickou a odbornou veřejnost.



2.9.2024 při slavnostním zahájení školního roku děti a žáci školy společně zasadili na zahradě strom. Akce byla velice vydařená, ať jabluňka dobře prospívá, jako naše škola.



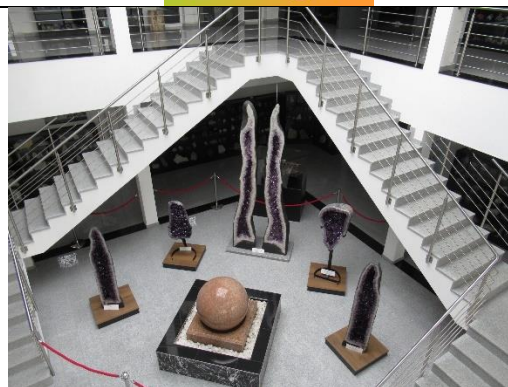
Školní rok byl zahájen třídením adaptačním výletem 3.-5.9.2025, který předznamenal letošní projektové téma Hledáme své kořeny.  
Toto zeměpisné téma projektové výuky jsme zahájili v Budislavi a Toulouvcových, v pískovcových skalách, které byly před miliony let dnem moře.



Každý čtvrtek od 10. měsíce školního roku 2024/25, probíhá ve škole 60 min. kroužek deskových her se Slávkou Petrovou



3.10.2024 odjela celá škola do Muzea minerálů ve Dvoře Králové. V rámci projektové výuky s tématem hledáme své kořeny se žáci seznámili s minerály, které vznikaly před miliardami let, některé se dotvářejí přírodními procesy dodnes. Jedná se o jedinečné soukromé muzeum, které je největším v Evropě.



11.4.2025 Matematický klokan 2025



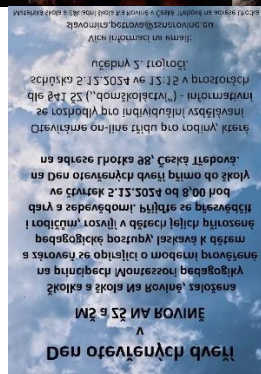
21.10.2024 se žáci 3.trojočří zúčastnili akce Burza škol



Dne 3.11.2024 proběhla Benefice pro rovinu, Akce byla organizována pro sponzory, rodiče a přátele školy.



5.12.2024 proběhl Den otevřených dveří v ZŠ Na rovině.



26.3.2025 V rámci projektu Den pro školu se uskutečnila přednáška s Policistou. Poutavou formou dětem vyprávěl o svém životě, jak se dostal k Policii, že není dobré hned vše vzdávat a je lepší jít si za svým snem.



V 6.kalendářním týdnu probíhá s dětmi v mateřské škole lyžařský výcvik na sjezdovce Peklák v České Třebové. Nelyžaři mají připraven náhradní program v okolí.



3.2.2025 Žáci 2.trojočí navštívili českotřebovskou knihovnu za knihou Robinson Crusoe.



Lyžařský výcvik Základní školy proběhl v lyžařském středisku Orlické Záhoří 10.-13.2.2025.



28.2.2025 Karneval v Mateřské školce



Jaro 2025- Plavecký výcvik v MŠ



13.3.2025 Vystoupení skupiny MARBO z Brna pro MŠ a ZŠ Na rovině.



21.3.2025 Kvíz Matematický klokan 2025  
Na rovině



29.3.2025 Karel IV – akce v Městské knihovně



8.4.2025 proběhl zápis zájemců, zejména z řad žáků s individuálním vzděláváním, o expediční výuku, Art výuku a výuku cizích jazyků.

**Hledáte pro své dítě základní školu se zaměřením na výtvarnou činnost? Požadujete pro své dítě individuální přístup a expediční výuku?**

**Můžete si zvolit základní školu Na rovině v České Třebové. Pro podporu žáků v domácím vzdělávání otevírá Mateřská škola a Základní škola Na rovině v České Třebové pro školní rok 2025/2026 tři nové výukové programy:**

**EX** **Expediční škola Na rovině**  
- pro děti s individuálním vzděláváním dle § 41 školského zákona.  
Expediční škola je připravena podporovat Vaše dítě v domácím vzdělávání, odborným vzděláváním, ve všech kompetenčních dle školského zákona, pod vedením zkušených pedagogů, v oblastech matematicky a českého jazyka. Rozsah výuky a počet hodin týdně - dle potřeb dítěte.  
Kde: Mateřská škola Na rovině, Pod Jelenicí 657, Česká Třebová.

**ART** **Art-expediční škola Na rovině**  
- pro děti s individuálním vzděláváním dle § 41 školského zákona.  
Žáci, projevující citlivé estetické vnímání ve výtvarné činnosti nebo pohybovém kladném projevu, se mohou rozvíjet v ateliéru art-expediční výuky pod vedením kreačivců. Rozsah výuky a počet hodin týdně, samostatně nebo se zapojením do kolektivní, dle vašeho požadavku.  
Kde: Art ateliér Na rovině, Pod Jelenicí 657, Česká Třebová.

**IJŠ** **Individuální jazykové škola Na rovině**  
- pro děti s individuálním vzděláváním dle § 41 školského zákona.  
Žáci, projevující zájem o výuku jazyků, se mohou rozvíjet v jazykovém klubu Na rovině. Rozsah výuky, počet hodin týdně, samostatně nebo se zapojením do kolektivní, dle vašeho požadavku.  
Kde: Individuální jazyková škola Na rovině, Pod Jelenicí 657, Česká Třebová.

**Zápis prvňáčků je pro všechny výukové programy 8.4.2025 od 15-18 hodin v budově školy Lhotka 95, Česká Třebová. [www.zsnarovine.eu](http://www.zsnarovine.eu) Tel: 736 535 229**



8.4.2025 proběhl zápis prvňáčků pro školní rok 2025/26 – 6 nových žáků



Vážení rodiče budoucích prvňáčků,

**v Mateřské škole a Základní škole Na rovině v České Třebové proběhne ZÁPIS DĚTÍ DO 1. TŘÍDY PRO ŠKOLNÍ ROK 2025/26**

8. zápisu zveme děti, které ověřit ve dni zahájení školního roku (1.8.2025) ve věku 6 let a 6 měsíců, které budou v době zápisu v době od 06.30 do 12.00, a to na základě písemné žádosti rodičů a se souhlasem PPP a zdravotní nálezu dítěte od školy.

**Zápis v naší škole proběhne dne 8.4.2025 od 15:00 do 18:00 hodin ve škole. Budově Lhotka 95 v České Třebové.**

Pro ty, kteří se nemohou zúčastnit v den třídenního zápisu, je možné domluvit si samostatně individuální termín na e-mailové adrese: [info@zsnarovine.eu](mailto:info@zsnarovine.eu) nebo u pracovníků školy ústně osobně, tel. č. 736 535 229.

V zápisu si vzájemně s sebou občasný průkaz, osobní list dítěte, rozhodnutí o souhlasu s ovládnutím českého občanství, pokud se váš týká a přebývá.

**Co česká budoucího prvňáčka u zápisu?**  
Hlavním úkolem zápisu je ověřit české občanství. Při zahájení a během zápisu předložíme posuzování slovní zásoby, logické uvažování, aplikační ústní tisky, orientaci v základních matematických pojmech (geometrické tvary, číselná přehledovost), rozpoznání barev, tvarů a jmenovitou materiálu apod. Více problémů a rozpisování přílohovan v příloze a zveřejněno.

**Kritéria pro přijetí:**  
Všechni zájemci se musí před zápisem, vzájemně s rodičem ve škole, prokazatelně seznámit se ŠVP ZŠ Na rovině, aby se mohli informovaně rozhodnout, že jsou v souladu se rozdílem výuky a dítěte. Škola má výuku výukové. Do 1. třídy budou přijímány maximálně 20 dětí. O přijetí budou rozhodovány na základě posouzení a ověření předložených pedagogických pracovníkem při zápisu se osobní informací dítěte, podle přehledového portálu dítěte. V případě vyššího počtu dětí u zápisu rozhodne losování.

**Těšíme se na příjemná setkání s rodiči i budoucími prvňáčky!**  
Mgr. Miroslav Smolaj, ředitel školy

Velikonoční tvoření  
Velikonočního vyrábění se 9.4.2025  
zúčastnily děti i jejich rodiče.



16.4.2025 proběhl výlet 1.trojročí do okolí  
Ústí nad Orlicí



22.4.2025 Velikonoční stezka Na rovině



Velikonoce v DDM





Letos jsme se zúčastnili spousty akcí v městské knihovně.  
22.5.2025 byla akce zaměřena na historii práce policejního vyšetřovatele.  
Porovnávání obličejů, otisky obuvi, klíče v zámku, nálezy na „místě činu“.



Plavání v Mateřské škole



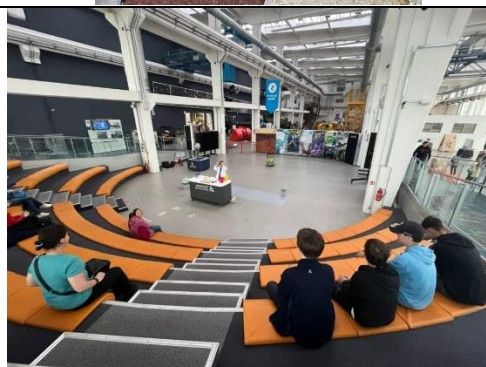
Návštěva v Městské knihovně – poštovníctví



26.5.2025 Třídenní školní výlet 1.-2.trojročí  
Dolní Morava



26.-28.5.2025 Školní výlet 3.trojročí – Plzeň  
Žáci 3.trojročí si vymysleli, naplánovali a kompletně zorganizovali svůj výlet do Plzně, kde navštívili krásné kulturní město Plzeň, IQ park, zoologickou zahradu.



2.6.2025 Expediční výuka v okolí České Třebové



3.6.2025  
Mezinárodní den dětí jsme s MŠ oslavili  
v Hřebčínu Karlen Dlouhá Třebová



3.6.2025 Návštěva Městské knihovny –  
Pověsti České Třebové – 2.trojročí  
a historie poštovníctví



5.6.2025 proběhla Družina pro prarodiče



8.6.2025 Expediční výuka – zřícenina hradu  
Potštejn



12.6.2025 proběhla Besídka v MŠ pro rodiče a loučení s prvňáčky.



13.6.2025 jsme vyzdobili výlohu Pekařství Sázava na Starém náměstí v České Třebové



17.6.2025 Jednodenní výlet do Pardubic se 2.trojročím



27.6.2025  
Závěr školního roku v MŠ



27.6.2025  
Závěr školního roku v ZŠ  
s předáním vysvědčení



## CHARAKTERISTIKA ŠKOLY

Mateřská škola Na rovině má maximální kapacitu 23 dětí v jedné věkově smíšené třídě s celodenní docházkou a stravováním. Školní zahrada je vybavena herní sestavou, jež je tvořena houpačkami, průlezkami a skluzavkou. Součástí je také skládací altán, pískoviště a bosý chodník, který si vytvořily sami děti s dopomocí vedení MŠ.

Škola je vybavena výdejnou jídlu. Stravování je zajištěno ve spolupráci se Základní školou a Mateřskou školou Řetová.

## Provoz MŠ

Mateřská škola zajišťuje celodenní provoz pro děti předškolního věku v čase od 7:00 do 16:00 hod.

## Prázdninový provoz

Ve školním roce 2024/2025 zajišťovala mateřská škola provoz v období od 14. července do 31. srpna. Provoz byl zajištěn učitelkami a provozními zaměstnanci dle stanoveného rozvrhu.

## VÝCHOVNĚ VZDĚLÁVACÍ PROCES

### Pravidelné třídní aktivity MŠ

- Společná ranní elipsa
- Montessori předškolní výuka na pomůckách
- Anglické krůčky
- Relaxační chvílky
- Oslavy svátků, narozenin
- Denní rituály – sebeobslužnost, spoluúčast na přípravě svačinek, výdej obědů samotnými dětmi s možností volby velikosti porce, úklid po obědě
- Náhledové dopoledne v prvním trojročí v naší ZŠ

### Vzdělávací oblasti MŠ

- Pedagogové s dětmi realizují individuální i skupinové činnosti, směřující cílevědomě k rozvoji dětí, rozšiřování jejich kompetencí, schopností, dovedností, poznatků a postojů. Hledají vhodné strategie a metody pro individualizované vzdělávání dětí.

- Žáci se učí grafomotorickým dovednostem
- Zdokonalují se v jemné a hrubé motorice
- Učí se improvizaci ve volných hrách
- Pracují ve skupinkách, kde bádají, přemýšlí a nalézají různá řešení k předem připraveným aktivitám a činnostem
- Oblíbená jsou centra aktivit, kde děti samostatně pracují na řešení zadaného úkolu na montessori pomůckách
- Centra napomáhají učitelům k získávání povědomí o každém dítěti, což vede k pedagogické diagnostice každého dítěte
- Na základě diagnostiky učitelka tvoří a určuje činnosti pro jednotlivé děti
- Při všech činnostech spolupracuje učitelka s asistentkou pedagoga
- Ve školce probíhaly anglické chvíle, děti s učitelkou základní školy nacvičovaly básně a písně v anglickém jazyce

Vzdělávání probíhalo ve věkově smíšené třídě v souladu se Školním vzdělávacím programem pro předškolní vzdělávání- Skrze smysly objevujeme svět.

Mateřská škola se zaměřuje na budování správných mezilidských vztahů mezi dětmi a na spolupráci s žáky základní školy včetně prvního, druhého i třetího stupně. Škola podporuje rozvoj kritického myšlení, zodpovědnosti, vnitřní motivaci k učení a spolupráci.

Témata v MŠ byla propojena s projektovým vyučováním základní školy v období od září 2024 do června roku 2025. Téma tohoto školního roku bylo Hledáme své kořeny.

### **Inkluzivní vzdělávání**

Ve školním roce 2024/2025 mateřskou školu navštěvovalo jedno dítě se speciálními vzdělávacími potřebami. Na základě doporučení specializovaného pracoviště Ústí nad Orlicí jsme vypracovali individuální vzdělávací plán.

### **Environmentální výchova**

Do vzdělávacích činností jsme zařadili zajímavé prvky environmentální výchovy. Děti se staraly o vyvýšené záhonky, plely je a pěstovaly bylinky a zeleninu.

### **Ekologická výchova**

Děti jsou stále vedeny k šetření s vodou, elektřinou, papírem a potravinami, k ekologickému chování k živé i neživé přírodě. Ve třídě děti i dospělí třídili odpad. Při pracovních a výtvarných činnostech jsme vedli děti k recyklaci a snažili se zařazovat tvoření z odpadových materiálů.

## Výchova ke zdravému životnímu stylu

Ve stravování jsme se snažili dodržovat zásady pravidelnosti, pestrosti a přiměřenosti, které určitě vedou ke zdravému životnímu stylu. Dětem byla poskytována plnohodnotná a vyvážená strava ve spolupráci s MŠ a ZŠ Řetová. Dětem bylo podáváno denně čerstvé ovoce a zelenina.. Součástí aktivit dětí v MŠ je pravidelný pobyt venku, kde si děti hrají a sportují.

## Prevence rizikových projevů chování

Během roku byly děti vedeny ke správným hygienickým návykům, které jsou prevencí před nákazou viry. Děti jsou během diskuzí v elipse, ale i při běžných činnostech upozorňovány, jak se chovat nejen v mateřské škole, na zahradě, venku na vycházce, na výletě, ve třídě, v lese, u vody, ale i v obchodech, poště nebo v dopravních prostředcích. Učitelky průběžně, ale i cíleně, s dětmi o rizikovém chování hovořily. Zaměstnanci školy byli seznámeni s vnitřními směrnicemi BOZP.

## Prevence sociálně patologických jevů

Pracovnice MŠ dětem denně vysvětlovaly zásady pozitivního vztahu k ostatním kamarádům, vzájemné pomoci a respektování se navzájem. Ve třídách si děti a učitelky stanovily pravidla chování a vzájemného soužití. Během skupinových činností a diskuzích na elipse mohly děti sdělovat svoje myšlenky a názory. Učitelky samy jdou dětem příkladem, dodržují zásady zdravé výživy a korektního chování. Děti měly možnost se seznámit i s činností policie, která následně řeší neschopnost některých jedinců dodržovat dohodnutá pravidla a zákony v rámci Dne pro školu.

## Praxe v naší škole

Ve školním roce 2024/2025 byly v naší mateřské škole na pedagogické praxi 3 studentky.

## ÚDAJE O PŘIJÍMANÍ DĚTÍ K PŘEDŠKOLNÍMU VZDĚLÁVÁNÍ

Zápis dětí do mateřské školy na následující školní rok 2025/2026 proběhl 15 května 2025.

Místo, termín, směrnice a doba pro podání žádostí o přijetí dětí k předškolnímu vzdělávání bylo

zveřejněno na facebookových stránkách školy, vývěskové tabuli v šatně dětí v MŠ a na plakátech. Děti byly přijaty na základě písemné žádosti zákonného zástupce k předškolnímu vzdělávání a potvrzení lékaře. Potřebné formuláře k přijetí dítěte k předškolnímu vzdělávání měli rodiče k dispozici na internetových stránkách mateřské školy nebo si je mohli vyzvednout v MŠ.

## ÚDAJE O DALŠÍM VZDĚLÁVÁNÍ PEDAGOGICKÝCH PRACOVNÍKŮ

### Zvyšování kvalifikace

Ve školním roce 2024/2025 nebyl pedagogický sbor plně kvalifikovaný. Pracovníci si budou kvalifikaci nadále zvyšovat. Od května 2025 bylo dosaženo plné kvalifikace.

## ÚDAJE O AKTIVITÁCH A PREZENTACI ŠKOLY

Mateřská škola má webové stránky společné se základní školou, které si sama aktualizuje. Dále se prezentuje plakáty na vstupních dveřích školy, na nástěnkách v šatně MŠ. Aktivity probíhají nejen v rámci MŠ, ale také ve spolupráci se Základní školou Na rovině, či s organizacemi města Česká Třebová.

## Pravidelné aktivity MŠ ve školním roce 2024/2025

### Vánoční dílničky pro rodiče s dětmi

Prosincové odpoledne v prostorách MŠ, kde si rodiče s dětmi vyrobily drobné vánoční dekorace.

### Čarodějnice

28. dubna se školní zahradě uskutečnilo čarodějnické odpoledne, kdy si mohly děti plnit úkoly, přičemž za jejich splnění je čekala sladká odměna. V rámci spolupráce s rodiči si děti vyrobily látkovou brož zdobenou pigmentem z květin. Na jednom ze stanovišť si mohly nazdobit cake pops ve tvaru čarodějnického kotlíku. Po opečení buřtů a samotném upálení čarodějnice se konala ohnivá show ve spolupráci s učitelem ZŠ Na rovině.

## **Závěrečná besídka spojená s pasováním předškoláků**

Děti v úvodu předvedly pěvecké vystoupení, jak v českém, tak anglickém jazyce. Poté byli předškoláci pasováni na školáky a předali se jim věcné dary. V rámci odpoledne s rodiči si děti namalovaly látkové tašky a mohly si vymodelovat cokoliv ze samotvrdnoucí hmoty.

## **Výuka anglického jazyka**

Do programu v MŠ byla zařazena jednou týdně a při odpoledních činnostech výuka anglického jazyka. Výuka probíhala pod dohledem pedagožky, která zároveň působí na ZŠ Na rovině.

## **Aktivity ve spolupráci s organizacemi města**

### **Rozsvěcení kapličky v České Třebové**

V prosinci se děti z MŠ zúčastnily adventního rozsvěcení kapličky, které zpestřily svým vystoupením na téma „Dinosauři“.

### **Lyžařský výcvik**

Lyžařský výcvik se konal v období 3.-7.2. ve Skiareálu Peklák v České Třebové.

### **Plavecký výcvik**

Probíhal v období 29.3.-13.6.2025 na plaveckém bazénu v České Třebové. Plaveckého výcviku se zúčastnily děti ve věku od 3 do 6 let.

## **Sportovní den**

V rámci Týdne sportu do MŠ dorazily pracovnice z DDM Kamarád v České Třebové a připravily pro děti sportovní aktivity.

## **Akce mateřské školy v kooperaci se základní školou**

### **Čarodějnice**

Hudební vystoupení skupiny Marbo – výchovný koncert

Návštěva předškoláku v 1. trojročí ZŠ

Benefice – účast na benefičním večeru ZŠ a MŠ Na Rovině; pěvecké vystoupení

## **Spolupráce s partnery**

-pravidelná spolupráce s rodiči



-A-centrum- denní stacionář pro děti a mládež se zdravotním postižením

-Městská knihovna Česká Třebová

## Personální zajištění školy a další vzdělávání pedagogických pracovníků

Všichni členové personálu jsou plně kvalifikováni, či si kvalifikaci dodělávají na vzdělávání pro ZŠ (obory učitelství a vychovatelství), příp. splňují odst.a),b),d) paragr.32 zákona č.563/2004 Sb. a jejich kompetenční portfolio odpovídá kultuře organizace ZŠ Na rovině. Pedagogický personál se průběžně vzdělává podle plánu DVPP ZŠ a při postupném rozvoji ZŠ jsou nabíráni lidé, odpovídající jak kvalifikačně, tak filozoficky, směřování školy.

Pedagogové a pomocný pedagogický personál, asistenti pedagoga a vychovatelé jsou zapracováváni do systému montessori pedagogiky, projektové výuky, s respektujícím přístupem.

**Škola byla řízena ředitelem:**

Mgr. Miroslav Smolej ředitel školy od 1.7.2024

**Mateřská škola fungovala ve školním roce 2023/24 v následující sestavě:**

Bc. Lucie Horáková	vedoucí učitelka mateřské školy
Anna Kaplanová	učitelka MŠ
Anita Vostřáková	asistent pedagoga MŠ
Ing. Zdeňka Kumpoštová	asistent pedagoga MŠ
Simona Mikulová	vychovatelka MŠ, asistent pedagoga MŠ

Na letní období si připravujeme nové asistentky MŠ.

**Základní škola fungovala v tomto školním roce v následující sestavě:**

Slavomíra Petrová	pedagogický leader, učitelka projektové výuky 2.trojročí,
Mgr. Adéla Schmiedová	třídní učitelka 1.stupeň, učitelka 1.stupeň
Magdalena Hynková	třídní učitelka 3.stupeň, učitelka chemie, fyzika, německý jazyk
Miloš Pražák	učitel matematiky 4.-9.třída (zahajoval Mgr. M.Schwarzbach)
Veronika Příhodová	třídní učitelka 2.trojročí učitel českého jazyka 4.-9.třída, DílnaM, projekt 1.trojročí
Tomáš Lebeda	učitel anglického jazyka 4.-9.třída
Zdeněk Makalouš	učitel projektové výuky 3.trojročí

## Administrativa byla zajišťována v následující sestavě:

Miloš Pražák	ekonomický ředitel
Eva Hynková	nepedagogický administrativní pracovník
Ing. Jiří Pražák	externí správa IT sítě, správa a údržba PC

## Další vzdělávání pedagogických pracovníků

27. 8.2024- Dobře naplánovaná školní družina

09.09.2024 - Práce s encyklopedií, globus- Vesmír, planety, hry. Šablony inovativní vzdělávání.

11.9.2024 - Aktuality ve školství

26.9.2024 - Dinosauří cesta po škole- zážitková pedagogika. Šablony inovativní vzdělávání.

19.9.2024 - Podpora vztahů ve třídě

20.9.2024 - Výtvarné hry pro školy a školky

7.10.2024 - Pobyt venku- Aktivity lesní pedagogiky- sběr přírodnin. Výroba pavučiny- tvořivá činnost, práce ve skupinách. Šablony inovativní vzdělávání.

9.10.2024 - Pobyt venku- Podzimní stezka s tajenkou, skupinová práce- zážitková pedagogika. Šablony inovativního vzdělávání.

16.10.2024 - Příprava těsta na perníčky podle receptu- týmová práce, zážitková pedagogika. Šablony inovativního vzdělávání.

17.10.2024 - Zážitková pedagogika- pečení perníčků. Šablony inovativního vzdělávání.

21.10.2024 - Propojování formálního a neformálního vzdělávání- Ptáci, poznávání ptáků dle obrázků, zpěvu. Videoukázka ptáků v přírodě. Myšlenková mapa- život ptáka. Práce s atlasem ptáků. Šablony inovativního vzdělávání.

24.10.2024 - Projektová výuka Halloween. Dlabání dýní, stezka s úkoly, tvoření, informace, hry. Šablony inovativního vzdělávání.

1.11.2024 Formativní hodnocení

4.11.2024 - Vzdělávání s využitím nových technologií- naučná hra Pravěk, práce s Pc. Šablony inovativního vzdělávání.

8.11.2024 - Zážitková pedagogika- Lesy v ohrožení. Brainstorming, Šablony inovativního vzdělávání.

11.11.2024- Projektová výuka Sv. Martin- příběh. Vyrábění- Martin na koni, píseň, stezka s úkoly. Šablony inovativního vzdělávání.

12.11.2024 - Propojování formálního a neformálního vzdělávání- Kniha. Práce s pojmy- řazení, třídění pojmů ilustrátor, spisovatel, knihkupectví, jak vzniká kniha, pravidla práce s knihou. Hra Oskarova zakletá kniha, Domino z knih. Vlastní tvorba knihy. Šablony inovativního vzdělávání.

18.11.2024 - Návštěva knihovny- zážitková pedagogika. Šablony inovativního vzdělávání.

19.11.2024 - Zážitková pedagogika- Návštěva stacionáře s programem. Zdobení perníčků, zpěv písně, komunikace s klienty. Šablony inovativního vzdělávání.

25.11.2024 - Vzdělávání s využitím nových technologií- práce s dataprojektorem, PC.Šablony inovativního vzdělávání.

7.1.2025 - Klidná třída, spokojení žáci, úvod do socioemočního učení

17.1.2025 Slovní hodnocení

24.2.2025 Kompetence s nadhledem

6.3.2025 Formativní hodnocení na 2. stupni ZŠ

16.3.2025 Žít s respektem

21.3.2025- Role učitele a asistenta v montessori prostředí

23.3.-25.3.2025- Nadchněte děti pro tvoření

23.4.2025 Hry ve výuce češtiny jako druhého jazyka

18.6.2025- Jak jít s družinou do lesa a nebát se

## Prevence sociálně patologických jevů

Školním metodikem prevence se nově stala Mgr. Adéla Schmiedová, která vypracovala Minimální preventivní program prevence rizikového chování.

Tento dokument cílí na výchovu žáků ke zdravému životnímu stylu, na jejich osobnostní a sociální rozvoj a rozvoj jejich sociálně komunikativních dovedností. Je přílohou ŠVP.

Konkrétním cílem je prevence užívání návykových látek, šikaně, projevů xenofobie, rasismu a antisemitismu, rizikům předčasného sexuálního života (právní odpovědnost, citová nevyzrálost, antikoncepce), podpora žáků v jejich potřebách.

V oblasti rizikového chování jsme v letošním roce řešili opakovaně drobné porušení kázeňských pravidel u žáků ve 3.trojročí, kde se objevovaly případy poškozování majetku školy a žáků. Vše bylo projednáno se zákonnými zástupci žáků, kteří se na této činnosti podíleli, s vyjádřením jednoznačné podpory školy ze strany rodičů. Škody byly rodiči uhrazeny.

Jednoznačně se potvrdila účinnost stipendijního řádu, který ekonomicky zatížil několik rodičů s důtkami třídního učitele a ředitele školy.

# Údaje o zápisu do MŠ

Do mateřské školy bylo na základě zápisu bylo přijato 1 dítě. K 31.8.2025 je evidováno 18 dětí.

# Údaje o zápisu do ZŠ

Do základní školy v letošním roce se k zápisu dostavili zákonní zástupci s 6 žáky. Na základě zápisu bylo přijato 6 žáků do 1.třídy. 1 žák požádal o přestup do jiné školy ještě před nástupem do 1.třídy.

Tabulka:

Počet dětí a žáků ve školním roce 2024/2025													
	IX/24	X/24	XI/24	XII/24	I/25	II/25	III/25	IV/25	V/25	VI/25	VII/25	VIII/25	
ZŠ 1.stupeň	18	18	18	18	21	21	21	21	21	21	21	21	21
ZŠ 2.stupeň	25	25	25	25	25	24	25	25	26	26	26	26	26
indiv.vzdělávání	4	4	4	4	4	4	4	4	5	5	5	5	5
<b>ZŠ celkem</b>	<b>47</b>	<b>47</b>	<b>47</b>	<b>47</b>	<b>50</b>	<b>49</b>	<b>50</b>	<b>50</b>	<b>52</b>	<b>52</b>	<b>52</b>	<b>52</b>	<b>52</b>
ŠD	30	30	30	30	30	30	30	30	30	30	30	30	30
MŠ	14	14	16	16	15	15	17	17	18	19	18	18	18
ŠJ MŠ - obědy	14	14	16	16	15	15	17	17	18	19	18	18	18
ŠJ ZŠ - obědy	43	43	43	43	46	45	46	46	47	47	47	47	47
<b>ŠJ celkem</b>	<b>57</b>	<b>57</b>	<b>59</b>	<b>59</b>	<b>61</b>	<b>60</b>	<b>63</b>	<b>63</b>	<b>65</b>	<b>66</b>	<b>65</b>	<b>65</b>	<b>65</b>

## Výsledky žáků u přijímacích zkoušek

8 žáků ukončilo 9.ročník, z toho 2 žáci úspěšně složili zkoušky k následnému studiu na střední škole s maturitou a 6 žáků nastoupilo na učňovské obory.

## Výsledky inspekční činnosti provedené Českou školní inspekcí

Inspekční šetření ČŠI letos neproběhlo. Výsledky inspekční činnosti z 05/2023 jsou k nahlédnutí na stránkách ČŠI.

# Výsledky kontrolní činnosti provedené Krajskou hygienickou správou.

Kontrola KHS nebylo v letošním školním roce provedena.

## Základní údaje o hospodaření školy .

Nákup vybavení je zajištěn z darů, grantů a školného, za zásadní podpory spolku RUKA 8, z.s.. Počítačové vybavení je zajištěno přímo pro MŠ a ZŠ Na rovině v České Třebové, včetně programového vybavení, ESET, Windows atd.

Škola hospodaří s finančními prostředky ze státního rozpočtu, s finančními prostředky zřizovatelů, s příjmy od spolku RUKA 8, z.s. a firemních partnerů, s příjmy za úplatu za vzdělávání a školské služby od rodičů, s dary a s prostředky fondů, které sama vytvořila.

Prostředky ze státního rozpočtu na základě zákona č. 306/1999 Sb., jsou přidělovány prostřednictvím Krajského úřadu Pardubického kraje a jsou určeny na platy, náhrady platů, na odměny za pracovní pohotovost, odměny za práci vykonávanou na základě dohod o pracích, konaných mimo pracovní poměr, a odstupné, na výdaje na náhradu pojistného na sociálním zabezpečení a příspěvku na státní politiku zaměstnanosti a na úhradu pojistného na všeobecné zdravotní pojištění, na příděly do fondů kulturních a sociálních potřeb a ostatní náklady, vyplývající z pracovně právních vztahů, na výdaje na učební pomůcky a rovněž výdaje na další vzdělávání pedagogických pracovníků.

Ve školním roce 2024/25 byly uzavřeny smlouvy na dotaci podle zákona č. 306/1999 Sb. :

- na mateřskou školu – základní dotace a zvýšená dotace 60/100.
- na jídelnu – výdejnu – základní dotace a zvýšená dotace 60/100.
- na školní družinu – základní dotace a zvýšená dotace 50/80.
- na základní školu – základní dotace 60/100.
- podpůrná opatření - MŠ 60/100, ZŠ – 60/100

# ROZBOR HOSPODAŘENÍ S DOTACÍ podle § 3 odst. 2 zákona č.306/1999Sb.

Příloha č. 1 k čj. KUPA-257/2025-30

Výběřevání dotace poskytnuté soukromé škole/školským zařízením na období školního roku 2024/2025  
Název právnické osoby: Mateřská škola a Základní škola Na rovině v České Třebové  
IČO: 11711345

Č.j.	Ukazatel	Celkem v Kč	Skutečnost čerpání prostředků poskytnutých dle výšeřevání č. 27/2016 Sb.:	
			dle přílohy č. 1 část A	dle přílohy č. 1 část B
1	Přijetí dotace na školní rok 2024/2025	7 613 228	1 774 094	1 500
2	Náklady školního roku 2024/2025 hrazené z dotace, v tom:	7 528 069	1 688 935	1 500
3	Mzdové prostředky hrazené z dotace celkem	5 689 035	1 325 930	0
4	v tom: a) mzdy	5 689 035	1 325 930	
5	b) zálohy o pracích konaných mimo pracovní poměr			
6	Odstavné za zánemě pojistné	1 837 534	363 005	
7	Ostatní náklady celkem, v tom:	1 500	0	1 500
8	učebnice a učební pomůcky	1 500		1 500
9	pořizovací výřevání			
10	IT vybavení			
11	příjmy vody, plyn, energie			
12	řevání pošt a telekomunikací			
13	daně a poplatky			
14	další vzdělávání pedagogických pracovníků			
15	nájemné*			
16	opravy a udržování			
17	cestovné			
18	ostatní materiál a řevání			
19	Rozdíl F. 1 - 2	85 159		

\*) s výjimkou nájemného v rámci smlouvy o koupi nájaté věci uzavřené po 1.1.1997

Vypracoval: Miloř Pražák

Schválil:

Mgr. Miroslav Smolej

Telefon: 603 895 403

Datum:

13.10.2025

Výřeváníky:

- F. 1 Právnická osoba uvede částku dotace, kterou obdržela od kraje na školní rok 2024/2025, tj. na období 1.9.2024 - 31.8.2025.  
F. 2 Právnická osoba uvede celkovou výřevání nákladů hrazených z dotace vztahujících se ke školnímu roku 2024/2025.  
F. 19 Výřeváníky komentář k nesouladu výsledků uvedené v Rozboru hospodařevání s dotací za školní rok 2024/2025.  
sl. c, d Právnická osoba vyplní za školní rok 2024/2025.

Mgr.  
Miroslav  
Smolej

Digitálně podepsal

Mgr. Miroslav  
Smolej

Datum: 2025.10.13  
16:08:03 +02'00'

Příloha č. 2 k čj. KUPA-257/2025-30

Rozbor hospodařevání s dotací za školní rok 2024/2025

Název a adresa právnické osoby: Mateřská škola a Základní škola Na rovině v České Třebové, Pod Jelenicí 657, Česká Třebová 560 02  
IČO: 11 711 345 RED. IZO: 691015112

Č.j.	IZO	Škola/školské zařízení	Výřevání procentního podílu z normativu	Přijetí dotace na školní rok 2024/2025	Náklady školního roku 2024/2025 hrazené z dotace
1.	181121387	Mateřská škola	60/100	1 870 258	1 870 957
2.	181128675	Základní škola	60/100	5 078 438	4 992 580
3.		Sřevání škola			
4.		Konzervatoř			
5.		Výřevání odborná škola			
6.		Jazyková škola			
7.		Základní umělecká škola			
8.		Dům dětí a mládeže			
9.		Společnost zájmových činností			
10.	181129477	Školní družina	50/80	512 752	512 752
11.		Školní klub			
12.		Zařevání pro DVVP			
13.		Škola v přírodě			
14.		Internát			
15.		Domov mládeže			
16.		Dětský domov			
17.		Sřevání výchovné péče			
18.		Pedagogicko-psychologické poradna			
19.		Speciální pedagogické centrum			
20.		Školní jídelna			
21.	181121395	Školní jídelna - výřevání	60/100	151 780	151 780
22.		Školní jídelna - výřevání			
23.		Sřevání praktického vyučevání			
24.		Připravovatel ZŠ speciální			
25.		Ostatní:			
26.		Celkem za právnickou osobu (Σ F. 1 až 25):		7 613 228	7 528 069
27.		Rozdíl (sl. d. - e):			85 159

Výřeváníky:

- sl. b Právnická osoba vybere ze seznamu škol a školských zařízení v své působnosti.  
sl. c Právnická osoba uvede dle § 4 odst. 5 a § 5 odst. 2 zákona č. 306/1999 Sb., o poskytování dotací soukromým školám, předškolním a školským zařevání, ve zřevání pozdějších předpisů, výřevání procentního podílu z normativu (uvedou se všechny procentní podíly normativu, které byly danému druhu, typu školy/školskému zařevání přiznány ve smlouvě, např. 80/100).  
sl. d Právnická osoba uvede výřevání dotace, kterou obdržela od kraje na školní rok 2024/2025, tj. na období 1.9.2024 - 31.8.2025 na jednotlivou školu/školské zařevání.  
sl. e Právnická osoba uvede za jednotlivou školu/školské zařevání (pokud nelze rozlišit, uvede se u převládající činnosti) výřevání nákladů hrazených z dotace vztahujících se ke školnímu roku 2024/2025.  
F. 27 Pokud se rozdíl mezi přijatou dotací a náklady hrazenými z dotace nerovná nule, musí být uveden výřeváníky komentář.

Komentář:

Rozdíl vznikl mezi výřeváním R 43-01 v hlášením Matriska a hlášením R 44-99, který byl způsoben změnou kódu MFN u PO. Správná informace je v hlášením R 43-01 kód MFN 038502A25.  
Z tohoto důvodu došlo k vřevání těchto finančních prostředků, v rámci vyučevání školního roku 2024/2025, na účet Pardubického kraje ve výřevání 85159 Kč.

Vypracoval

Miloř Pražák

Schválil:

Mgr. Miroslav Smolej

Telefon: 603 895 403

Datum:

13.10.2025

Mgr.  
Miroslav  
Smolej

Digitálně podepsal

Mgr. Miroslav  
Smolej

Datum: 2025.10.13  
16:28:29 +02'00'

# STAV HOSPODAŘENÍ ZA ŠKOLNÍ ROK 2024/2025

Výkaz zisku a ztráty  
podle Přílohy č. 2  
vyhlášky č. 504/2002 Sb.

## VÝKAZ ZISKU A ZTRÁTY v plném rozsahu

za období od 01.09.2024 do 31.08.2025  
(v celých tisících Kč)

Účetní jednotka doručí:  
1 x příslušnému finančnímu orgánu

IČO
11711345

Označení	TEXT	Číslo řádku	Činnosti		
			Hlavní 5	Hospodářská 6	Celkem 7
<b>A.</b>	<b>Náklady</b>	1			
<b>A. I.</b>	<b>Spotřebované nákupy a nakupování</b>	2		1 644	1 644
A. I. 1.	Spotřeba materiálu, energie a ostatních neskladovaných dodávek	3		304	304
A. I. 2.	Prodané zboží	4			
A. I. 3.	Opravy a udržování	5		140	140
A. I. 4.	Náklady na cestovné	6		3	3
A. I. 5.	Náklady na reprezentaci	7		9	9
A. I. 6.	Ostatní služby	8		1188	1 188
<b>A. II.</b>	<b>Změny stavu zásob vlastní činnosti</b>	9			
A. II. 7.	Změna stavu zásob vlastní činnosti	10			
A. II. 8.	Aktivace materiálu, zboží a vnitroorganizačních služeb	11			
A. II. 9.	Aktivace dlouhodobého majetku	12			
<b>A. III.</b>	<b>Osobní náklady</b>	13	8 298		8 298
A. III. 10.	Mzdové náklady	14	6265		6 265
A. III. 11.	Zákonné sociální pojištění	15	2022		2 022
A. III. 12.	Ostatní sociální pojištění	16	0		0
A. III. 13.	Zákonné sociální náklady	17	11		11
A. III. 14.	Ostatní sociální náklady	18			
<b>A. IV.</b>	<b>Daně a poplatky</b>	19	2		2
A. IV. 15.	Daně a poplatky	20	2		2
<b>A. V.</b>	<b>Ostatní náklady</b>	21	227		227
A. V. 16.	Smluvní pokuty, úroky z prodlení, ostatní pokuty a penále	22	192		192
A. V. 17.	Odpis nedobytné pohledávky	23			
A. V. 18.	Nákladové úroky	24			
A. V. 19.	Kursově ztráty	25			
A. V. 20.	Dary	26			
A. V. 21.	Manka a škody	27			
A. V. 22.	Jiné ostatní náklady	28	35		35
<b>A. VI.</b>	<b>Odpisy, prodaný majetek, tvorba a použití rezerva opravných polož</b>	29	10		10
A. VI. 23.	Odpisy dlouhodobého majetku	30	10		10
A. VI. 24.	Prodaný dlouhodobý majetek	31			
A. VI. 25.	Prodané cenné papíry a podíly	32			
A. VI. 26.	Prodaný materiál	33			
A. VI. 27.	Tvorba a použití rezerv a opravných položek	34			
<b>A. VII.</b>	<b>Poskytnuté příspěvky</b>	35	0		
A. VII. 28.	Poskytnuté členské příspěvky a příspěvky zúčtované mezi organizačními složkami	36			
<b>A. VIII.</b>	<b>Daň z příjmů</b>	37			
A. VIII. 29.	Daň z příjmů	38			
	<b>Náklady celkem</b>	39	10 181		10 181
<b>B.</b>	<b>Výnosy</b>	40			
<b>B. I.</b>	<b>Provozní dotace</b>	41	7 528		7 528
B. I. 1.	Provozní dotace	42	7528		7 528
<b>B. II.</b>	<b>Přijaté příspěvky</b>	43	122		122
B. II. 2.	Přijaté příspěvky zúčtované mezi organizačními složkami	44			
B. II. 3.	Přijaté příspěvky (dary)	45	122		122
B. II. 4.	Přijaté členské příspěvky	46			
<b>B. III.</b>	<b>Tržby za vlastní výkony a za zboží</b>	47	1907		1 907
<b>B. IV.</b>	<b>Ostatní výnosy</b>	48	7		7
B. IV. 5.	Smluvní pokuty, úroky z prodlení, ostatní pokuty a penále	49			
B. IV. 6.	Platby za odepsané pohledávky	50			
B. IV. 7.	Výnosové úroky	51			
B. IV. 8.	Kursově zisky	52			
B. IV. 9.	Zúčtování fondů	53			
B. IV. 10.	Jiné ostatní výnosy	54	7		7
<b>B. V.</b>	<b>Tržby z prodeje majetku</b>	55			
B. V. 11.	Tržby z prodeje dlouhodobého nehmotného a hmotného majetku	56			
B. V. 12.	Tržby z prodeje cenných papírů a podílů	57			
B. V. 13.	Tržby z prodeje materiálu	58			
B. V. 14.	Výnosy z krátkodobého finančního majetku	59			
B. V. 15.	Výnosy z dlouhodobého finančního majetku	60			
	<b>Výnosy celkem</b>	61	9 564		9 564
<b>C.</b>	<b>Výsledek hospodaření před zdanění</b>	62	- 617		- 617
<b>D.</b>	<b>Výsledek hospodaření po zdanění</b>	63	- 617		- 617

# STAV HOSPODAŘENÍ ZA KALENDÁŘNÍ ROK 2024

Rozvaha podle Přílohy č. 1  
výňatek z účtovacího ob.

**ROZVAHA**  
v plném rozsahu  
ke dni 31.12.2024  
(v celých tisících Kč)

Název, sídlo a právní forma  
účetní jednotky  
Mateřská škola a Základní  
škola Pod Jelenicí 657 Česká  
Třebová  
560 02

Účetní jednotka doručí:  
1 x příslušnému fin. orgánu

ÍČO  
11711345

Označení	AKTIVA	číslo řádku	Stav k prvnímu dni účetního období		Stav k posled. dni účetního období	
			c	1	2	
<b>A.</b>	<b>Dlouhodobý majetek celkem</b>	<b>Součet A.I. až A.IV.</b>	<b>1</b>			<b>36</b>
A. I.	Dlouhodobý nehmotný majetek celkem	Součet A.I.1. až A.I.7.	9	11		
A. I. 1.	Nehmotné výsledky výzkumu a vývoje	(012)	2			
A. I. 2.	Software	(013)	3	11		
A. I. 3.	Ocenitelná práva	(014)	4			
A. I. 4.	Drobný dlouhodobý nehmotný majetek	(018)	5			
A. I. 5.	Ostatní dlouhodobý nehmotný majetek	(019)	6			
A. I. 6.	Nedokončený dlouhodobý nehmotný majetek	(041)	7			
A. I. 7.	Poskytnuté zálohy na dlouhodobý nehmotný majetek	(051)	8			
A. II.	Dlouhodobý hmotný majetek celkem	Součet A.II.1. až A.II.10.	20			<b>43</b>
A. II. 1.	Podzemky	(031)	10			
A. II. 2.	Umělecká díla, předměty a sbírky	(032)	11			
A. II. 3.	Stavby	(021)	12			
A. II. 4.	Hmotné movité věci a jejich soubory	(022)	13			<b>43</b>
A. II. 5.	Pěstlelé celky trvalých porostů	(025)	14			
A. II. 6.	Dospělá zvířata a jejich skupiny	(026)	15			
A. II. 7.	Drobný dlouhodobý hmotný majetek	(028)	16			
A. II. 8.	Ostatní dlouhodobý hmotný majetek	(029)	17			
A. II. 9.	Nedokončený dlouhodobý hmotný majetek	(042)	18			
A. II. 10.	Poskytnuté zálohy na dlouhodobý hmotný majetek	(052)	19			
A. III.	Dlouhodobý finanční majetek celkem	Součet A.III.1. až A.III.6.	28			
A. III. 1.	Podíly – podílejší nebo ovládací osoba	(091)	21			
A. III. 2.	Podíly – podílný výv.	(092)	22			
A. III. 3.	Dlouhé cenné papíry držané do splatnosti	(093)	23			
A. III. 4.	Zápisový organizátořní sčítáček	(096)	24			
A. III. 5.	Ostatní dlouhodobé zápisůvky	(097)	25			
A. III. 6.	Ostatní dlouhodobý finanční majetek	(099)	28			
A. IV.	Oprávky k dlouhodobému majetku celkem	Součet A.IV.1. až A.IV.11.	40			<b>-7</b>
A. IV. 1.	Oprávky k nehmotným výsledkům výzkumu a vývoje	(072)	29			
A. IV. 2.	Oprávky k softwaru	(073)	30			
A. IV. 3.	Oprávky k ocenitelným právům	(074)	31			
A. IV. 4.	Oprávky k drobnému dlouhodobému nehmotnému majetku	(078)	32			
A. IV. 5.	Oprávky k ostatnímu dlouhodobému nehmotnému majetku	(079)	33			
A. IV. 6.	Oprávky ke stavbám	(081)	34			
A. IV. 7.	Oprávky k samostatným hmotným movitým věcem a souborům hmotných movitých věcí	(082)	35			<b>-7</b>
A. IV. 8.	Oprávky k pěstlelým celkům trvalých porostů	(085)	36			
A. IV. 9.	Oprávky k základnímu stádu a tažným zvířatům	(086)	37			
A. IV. 10.	Oprávky k drobnému dlouhodobému hmotnému majetku	(088)	38			
A. IV. 11.	Oprávky k ostatnímu dlouhodobému hmotnému majetku	(089)	39			

Označení	AKTIVA	číslo řádku	Stav k prvnímu dni účetního období		Stav k posled. dni účetního období	
			c	1	2	
<b>B.</b>	<b>Krátkodobý majetek celkem</b>	<b>Součet B.I. až B.IV.</b>	<b>41</b>			<b>254</b>
B. I.	Zásoby celkem	Součet B.I.1. až B.I.8.	41			
B. I. 1.	Materiál na skladě	(112)	42			
B. I. 2.	Materiál na cestě	(119)	43			
B. I. 3.	Nedokončená výroba	(121)	44			
B. I. 4.	Polotovary vlastní výroby	(122)	45			
B. I. 5.	Výrobky	(123)	46			
B. I. 6.	Výlasky a ostatní zvířata a jejich skupiny	(124)	47			
B. I. 7.	Zboží na skladě a v prodejnách	(132)	48			
B. I. 8.	Zboží na cestě	(138)	49			
B. I. 9.	Poskytnuté zálohy na zásoby	(314)	50			
B. II.	Pohledávky celkem	Součet B.II.1. až B.II.19.	71			<b>147</b>
B. II. 1.	Odběratelé	(311)	52			<b>122</b>
B. II. 2.	Směnky k inkasu	(312)	53			
B. II. 3.	Pohledávky za eskontované cenné papíry	(313)	54			
B. II. 4.	Poskytnuté provozní zálohy	(314)	55			
B. II. 5.	Ostatní pohledávky	(315)	56			
B. II. 6.	Pohledávky za zaměstnanci	(335)	57			
B. II. 7.	Pohl. za institucemi soc. zabezpečení a veřejného zdrav. pojištění	(336)	58			
B. II. 8.	Daň z příjmů	(341)	59			
B. II. 9.	Ostatní přímé daně	(342)	60			
B. II. 10.	Daň z přidané hodnoty	(343)	61			
B. II. 11.	Ostatní daně a poplatky	(345)	62			
B. II. 12.	Nároky na dlužce a ostatní zúčtování se státním rozpočtem	(346)	63			
B. II. 13.	Nároky na dlužce a ost. zúčt. z rozř. orgánů územ. samosp. celků	(348)	64			
B. II. 14.	Pohledávky za společníky sdruženými ve společnosti	(358)	65			
B. II. 15.	Pohledávky z pevných termínových operací a opcí	(373)	66			
B. II. 16.	Pohledávky z vydaných dluhopisů	(375)	67			
B. II. 17.	Jiné pohledávky	(378)	68			
B. II. 18.	Dohadné účty aktivní	(388)	69			<b>25</b>
B. II. 19.	Opravná položka k pohledávkám	(391)	70			
B. III.	Krátkodobý finanční majetek celkem	Součet B.III.1. až B.III.7.	80			<b>87</b>
B. III. 1.	Peněžní prostředky v pokladně	(211)	72			<b>4</b>
B. III. 2.	Cenníky	(213)	73			
B. III. 3.	Peněžní prostředky na účtech	(221)	74			<b>83</b>
B. III. 4.	Majetkové cenné papíry k obchodování	(251)	75			<b>85</b>
B. III. 5.	Olouhové cenné papíry k obchodování	(253)	76			
B. III. 6.	Ostatní cenné papíry	(266)	77			
B. III. 7.	Peníze na cestě	(261)	79			
B. IV.	Jiné aktiva celkem	Součet B.IV.1. až B.IV.2.	94			<b>22</b>
B. IV. 1.	Náklady příštích období	(361)	81			<b>22</b>
B. IV. 2.	Příjmy příštích období	(365)	82			
	<b>Aktiva celkem</b>	<b>Součet A. až B.</b>	<b>85</b>			<b>290</b>

Označení	PASIVA	číslo řádku	Stav k prvnímu dni účetního období		Stav k posled. dni účetního období	
			c	3	4	
<b>A.</b>	<b>Vlastní zdroje celkem</b>	<b>Součet A.I. až A.III.</b>	<b>86</b>	<b>-2 042</b>		<b>-3 687</b>
A. I.	Jmenný celkem	Součet A.I.1. až A.I.3.	90			<b>25</b>
A. I. 1.	Vlastní jmění	(021)	87			<b>25</b>
A. I. 2.	Fandy	(911)	88			
A. I. 3.	Oceňovací rozdíly z přecenění finančního majetku a závazků	(921)	89			
A. II.	Výsledek hospodaření celkem	Součet A.II.1. až A.II.3.	94	<b>-2 042</b>		<b>-3 692</b>
A. II. 1.	Účet výsledku hospodaření	(963)	91	<b>x</b>		<b>-1 713</b>
A. II. 2.	Výsledek hospodaření ve schvalovacím řízení	(931)	92	<b>-1 421</b>		<b>x</b>
A. II. 3.	Nerozdělený zisk, neuhrazená ztrata minulých let	(932)	93	<b>-621</b>		<b>-1 979</b>
B.	Cizí zdroje celkem	Součet B.I. až B.IV.	95	<b>2 140</b>		<b>3 657</b>
B. I.	Rezervy celkem	Hodnota B.I.1.	97			
B. I. 1.	Rezervy	(941)	96			
B. II.	Dlouhodobé závazky celkem	Součet B.II.1. až B.II.7.	105			<b>500</b>
B. II. 1.	Dlouhodobé úvěry	(961)	98			
B. II. 2.	Vydané dluhopisy	(963)	99			
B. II. 3.	Závazky z pronájmu	(954)	100			
B. II. 4.	Přijaté dlouhodobé zálohy	(965)	101			
B. II. 5.	Dlouhodobé směnky k úhradě	(968)	102			
B. II. 6.	Dohadné účty pasivní	(389)	103			
B. II. 7.	Ostatní dlouhodobé závazky	(959)	104			<b>500</b>
B. III.	Krátkodobé závazky celkem	Součet B.III.1. až B.III.23.	129	<b>2 140</b>		<b>3 264</b>
B. III. 1.	Dotavatelé	(321)	106	<b>361</b>		<b>353</b>
B. III. 2.	Směnky k úhradě	(322)	107			
B. III. 3.	Přijaté zálohy	(324)	108			
B. III. 4.	Ostatní závazky	(325)	109			
B. III. 5.	Zaměstnanci	(331)	110	<b>343</b>		<b>420</b>
B. III. 6.	Ostatní závazky vůči zaměstnancům	(333)	111			<b>62</b>
B. III. 7.	Závazky k institucím soc. zabezpečení a veřejného zdrav. pojištění	(336)	112	<b>789</b>		<b>2 132</b>
B. III. 8.	Daň z příjmů	(341)	113			
B. III. 9.	Ostatní přímé daně	(342)	114	<b>128</b>		<b>240</b>
B. III. 10.	Daň z přidané hodnoty	(343)	115			
B. III. 11.	Ostatní daně a poplatky	(345)	116			
B. III. 12.	Závazky ve vztahu k státnímu rozpočtu	(346)	117			
B. III. 13.	Závazky ve vztahu k rozpočtu orgánů územ. samosp. celků	(348)	118			
B. III. 14.	Závazky z upsaných nespacených cenných papírů a podílů	(367)	119			
B. III. 15.	Závazky ke společníkům sdruženým ve společnosti	(368)	120			
B. III. 16.	Závazky z pevných termínových operací a opcí	(373)	121			
B. III. 17.	Jiné závazky	(379)	122	<b>519</b>		<b>11</b>
B. III. 18.	Krátkodobé úvěry	(231)	123			
B. III. 19.	Eskontní úvěry	(232)	124			
B. III. 20.	Vydané krátkodobé dluhopisy	(241)	125			
B. III. 21.	Vlastní dluhopisy	(250)	126			
B. III. 22.	Dohadné účty pasivní	(389)	127			<b>26</b>
B. III. 23.	Ostatní krátkodobé finanční výpomoci	(249)	128			

Označení	PASIVA	číslo řádku	Stav k prvnímu dni účetního období		Stav k posled. dni účetního období	
			c	3	4	
B. IV.	Jiná pasiva celkem	Součet B.IV.1. až B.IV.2.	133			<b>193</b>
B. IV. 1.	Výsledek příštích období	(363)	130			
B. IV. 2.	Výnosy příštích období	(366)	131			<b>193</b>
	<b>Pasiva celkem</b>	<b>Součet A. až B.</b>	<b>134</b>	<b>98</b>		<b>290</b>

Sestaveno dne: 08.07.2025	Podpisový záznam statutárního orgánu účetní jednotky nebo podpisový vzor fyzické osoby, která je účetní jednotkou Mgr. Miroslav Smolaj
Právní forma účetní jednotky ŠPO	Předmět činnosti školsství
Pozn.	

**VÝKAZ ZISKU A ZTRÁTY  
v plném rozsahu  
ke dni 31.12.2024  
(v celých tisících Kč)**

Název, sídlo a právní forma účetní jednotky  
Mateřská škola a Základní škola  
Pod Jelenicí 657  
Česká Třebová  
560 02

Účetní jednotka domov:  
1 x příslušnému finančnímu orgánu

ICO  
11711345

Označení	TEXT	Číslo řádku	Činnosti		
			Hlavní	Hospodářská	Celkem
			5	6	7
<b>A.</b>	<b>Náklady</b>	1			
A. I.	Spořehobované nákupy a nákupované služby	Součet A.I.1. až A.I.6.	2	1 021	1 021
A. I. 1.	Spořehoba materiálu, energie a ostatních neskladovaných dodávek	3	182		182
A. I. 2.	Prodané zboží	4			
A. I. 3.	Opravy a udržování	5			
A. I. 4.	Náklady na cestovné	6	1		1
A. I. 5.	Náklady na reprezentaci	7	7		7
A. I. 6.	Ostatní služby	8	831		831
<b>A. II.</b>	<b>Změny stavu zásob vlastní činnosti a aktivace</b>	Součet A.II.7. až A.II.9.	9		
A. II. 7.	Změna stavu zásob vlastní činnosti	10			
A. II. 8.	Aktivace materiálu, zboží a vnitřníorganizačních služeb	11			
A. II. 9.	Aktivace dlouhodobého majetku	12			
<b>A. III.</b>	<b>Osební náklady</b>	Součet A.III.10. až A.III.14.	13	6 828	6 828
A. III. 10.	Mzdové náklady	14	5 212		5 212
A. III. 11.	Základní sociální pojištění	15	1 596		1 596
A. III. 12.	Ostatní sociální pojištění	16			
A. III. 13.	Základní sociální náklady	17	20		20
A. III. 14.	Ostatní sociální náklady	18			
<b>A. IV.</b>	<b>Daně a poplatky</b>	Hodnota A.IV.15.	19	1	1
A. IV. 15.	Daně a poplatky	20	1		1
<b>A. V.</b>	<b>Ostatní náklady</b>	Součet A.V.16. až A.V.22.	21	110	110
A. V. 16.	Smluvní pokuty, úroky z prodlení, ostatní pokuty a penále	22	81		81
A. V. 17.	Odpis nedobytné pohledávky	23			
A. V. 18.	Nákladové úroky	24			
A. V. 19.	Kursově ztráty	25			
A. V. 20.	Dary	26			
A. V. 21.	Marže a škody	27			
A. V. 22.	Jiné ostatní náklady	28	29		29
<b>A. VI.</b>	<b>Odpisy, prodání majetku, tvorba a použití rezerv a opravných položek</b>	Součet A.VI.23. až A.VI.27.	29	7	7
A. VI. 23.	Odpisy dlouhodobého majetku	30	7		7
A. VI. 24.	Prodaný dlouhodobý majetek	31			
A. VI. 25.	Prodané cenné papíry a podíly	32			
A. VI. 26.	Prodaný materiál	33			
A. VI. 27.	Tvorba a použití rezerv a opravných položek	34			
<b>A. VII.</b>	<b>Poskytnuté příspěvky</b>	Hodnota A.VII.28.	35		
A. VII. 28.	Poskytnuté čerasté příspěvky a příspěvky zúčtované mezi organizačními složkami	36			

Označení	TEXT	Číslo řádku	Činnosti		
			Hlavní	Hospodářská	Celkem
			5	6	7
A. VIII.	Daně z příjmů	Hodnota A.VIII.29.	37		
A. VIII. 29.	Daně z příjmů	38			
<b>Náklady celkem</b>	Součet A.I. až A.VIII.	39	7 967		7 967
<b>B.</b>	<b>Výnosy</b>	40			
B. I.	Provozní dotace	Hodnota B.I.1.	41	5 600	5 600
B. I. 1.	Provozní dotace	42	5 600		5 600
<b>B. II.</b>	<b>Příjaté příspěvky</b>	Součet B.II.2. až B.II.4.	43	43	43
B. II. 2.	Příjaté příspěvky zúčtované mezi organizačními složkami	44			
B. II. 3.	Příjaté příspěvky (dary)	45	43		43
B. II. 4.	Příjaté čerasté příspěvky	46			
<b>B. III.</b>	<b>Tržby za vlastní výkony a za zboží</b>	Součet B.IV.5. až B.IV.10.	47	606	606
B. IV.	Ostatní výnosy	48	5		5
B. IV. 5.	Smluvní pokuty, úroky z prodlení, ostatní pokuty a penále	49			
B. IV. 6.	Příjmy za odepisované pohledávky	50			
B. IV. 7.	Výnosové úroky	51			
B. IV. 8.	Kursově zisky	52			
B. IV. 9.	Zúčtování fondů	53			
B. IV. 10.	Jiné ostatní výnosy	54	5		5
B. V.	Tržby z prodeje majetku	Součet B.V.11. až B.V.15.	55		
B. V. 11.	Tržby z prodeje dlouhodobého nehmotného a hmotného majetku	56			
B. V. 12.	Tržby z prodeje cenných papírů a podílů	57			
B. V. 13.	Tržby z prodeje materiálu	58			
B. V. 14.	Výnosy z krátkodobého finančního majetku	59			
B. V. 15.	Výnosy z dlouhodobého finančního majetku	60			
<b>Výnosy celkem</b>	Součet B.I. až B.V.	61	6 254		6 254
<b>C.</b>	<b>Výsledek hospodaření před zdaněním</b>	f. 61 - (f. 38 - f.37)	62	-1 713	-1 713
<b>D.</b>	<b>Výsledek hospodaření po zdanění</b>	f. 62 - f. 37	63	-1 713	-1 713

Sestaveno dne: 06.07.2025	Podpisový záznam statutárního orgánu účetní jednotky nebo podpisový vzor fyzické osoby, která je účetní jednotkou	
Právní forma účetní jednotky	Předmět podnikání	Pozn.:

Škola aktivně spolupracuje s místní akční skupinou MAS Orlicko, která pro školu zajišťuje administraci dotace na Šablony I JAK - MŠ a ZŠ Na rovině v České Třebové na období 2023-2025.

Název projektu dle MS2021+:2	Šablony I JAK - MŠ a ZŠ Na rovině v České Třebové
Registrační číslo projektu dle MS2021+:	CZ.02.02.XX/00/22_002/0006285

**ROZHODNUTÍ O POSKYTNUTÍ DOTACE č. 22\_002/0006285-01**

(dále jen „Rozhodnutí“)

Ministerstvo školství, mládeže a tělovýchovy (dále jen „MŠMT“) jako poskytovatel dotace z Operačního programu Jan Amos Komenský (dále jen „Poskytovatel dotace“) a správní orgán příslušný dle § 14 odst. 2 zákona č. 218/2000 Sb., o rozpočtových pravidlech a o změně některých souvisejících zákonů (rozpočtová pravidla), ve znění pozdějších předpisů (dále jen „rozpočtová pravidla“), na základě žádosti o dotaci předložené níže uvedenou právní osobou v rámci výzvy č. 02\_22\_002 s názvem Šablony pro MŠ a ZŠ I v aktuálním znění, priority 2 – Vzdělávání, podle § 14 odst. 4 a § 14m odst. 1 písm. a) rozpočtových pravidel **rozhodlo v řízení o žádosti přijaté dne 3. 4. 2023 o poskytnutí dotace ve výši 811 158,00 Kč příjemci**

Název: Mateřská škola a Základní škola Na rovině v České Třebové

Sídlo: Pod Jelenicí 657, Česká Třebová 560 02

ICO: 11 711 345





Foto : Slavnostní ukončení školního roku 2024/25.